

PD3

VOL.
05
2026

ディー・キューブ

[発行]

数理・データ科学・人工知能教育研究センター
実世界データ循環学リーダー人材養成プログラム

[Published by]

Center for Artificial Intelligence,

Mathematical and Data Science

Real-World Data Circulation Leading Program

DX human resource Development in the Digital era

特集

生成AI時代に求められる
デジタル人材の育成を推進

Feature

Promoting the Development of
Digital Human Resources Required
in the Era of Generative AI

トピック

RWDC履修生の声

プログラムを通じて見えてきた新たな気づき

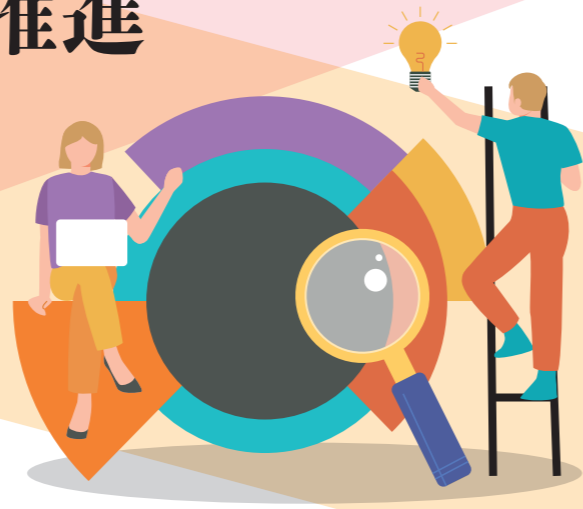
Topic

Voices of RWDC student

New Insights Gained through the Program

生成AI時代に求められる デジタル人材の育成を推進

Promoting the Development of Digital Human Resources Required in the Era of Generative AI



井手 一郎 Ichiro Ide

名古屋大学 情報学研究科 教授 /
数理・データ科学・人工知能教育研究センター長
Professor, Graduate School of Informatics, Nagoya University /
Director, Center for Artificial Intelligence,
Mathematical and Data Science

2025年度は、東海デジタル人材育成プラットフォームが開催した高大連携に焦点をあてたセミナーで、高校の先生方や高校生にも実際にご参加いただき、大変活発かつ有意義な議論ができました。さらに、本学附属高等学校の先生方と共同で、数理・データサイエンス・AI教育プログラム認定制度(MDASH)リテラシレベルに対応した「THE FIRST STEP データサイエンス」と題する教科書も出版されました。一方、6年目になる実世界データサイエンティスト育成プログラムでは、合計32名の大学院生と41名の社会人受講生の参加を得て、引き続き活発に人材育成に取り組んでいます。また新たな試みとして、社内完結型のカスタマイズコースも提供し始めたところ、1社にご活用いただきました。

以上のように、高校生から社会人まで幅広い層に対する人材育成に取り組んでいますが、社会情勢が大きく変動するなか、需要を見定め、特に人工知能関連のコンテンツ拡充など、更に魅力的なプログラムや企画を提供して参りたいと思っています。

In AY 2025, we held a seminar organized by the Tokai Digital Talent Cultivation Platform, focusing on collaboration between high schools and universities. We invited high school teachers and students to join the panel, leading to highly active and meaningful discussions. In addition, together with teachers from our affiliated high school, we published a textbook titled "The First Step: Data Science," which corresponds to the Literacy level of MDASH (Program for Mathematics, Data Science and AI Smart Higher Education). Meanwhile, in the Practical Data Scientist Development Program, now in its 6th year, we welcomed a total of 32 graduate students and 41 working professionals. As a new initiative, we also began offering a fully in-house customized course, which was adopted by one company.

Through these activities, we are engaged in cultivating human resources across a wide range of groups. As society continues to undergo major changes, we aim to carefully assess emerging needs and provide even more attractive programs and initiatives, such as expanding AI-related contents.

数理・データ科学・人工知能教育研究センターの主な取り組み

Major Initiatives of the Center for Artificial Intelligence, Mathematical and Data Science

- デジタル人材育成プログラムの提供
- 数理・データサイエンス・AI教育強化拠点コンソーシアム東海ブロックの推進
- 東海デジタル人材育成プラットフォームの運用
- 名古屋大学の数理・データサイエンス・AI教育の実施
- TokAI BOOSTの運営、各種データサイエンス・AI教育関連イベントの開催
- Provision of Digital Human Resource Development Programs
- Promotion of the Tokai Block of the "Japan Consortium for Mathematics, Data Science and AI Education"
- Operation of the Tokai Digital Talent Cultivation Platform
- Implementation of Mathematical, Data Science, and AI Education at Nagoya University
- Management of "TokAI BOOST" and Hosting of Various Data Science and AI Education-Related Events

実践データサイエンティスト育成プログラム Practical Data Scientist Development Program

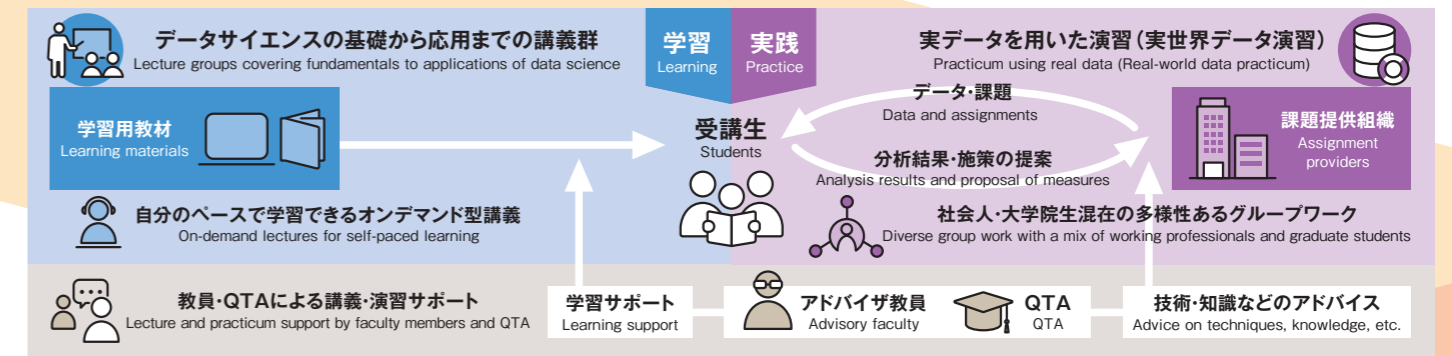
名古屋大学の「実践データサイエンティスト育成プログラム」は、大学院生や社会人を対象に、データサイエンスの理論と実践をバランスよく学べる講座です。最大の特徴は、企業や自治体から提供される実データを用い、チーム演習形式で実際の課題解決に取り組む点にあります。オンデマンド講義で基礎を学び、専門スタッフ(教員・QTA)のサポートを受けながら進められるので安心です。修了すると、名古屋大学の公式修了証とデジタル修了証(オープンバッジ)が発行され、スキルの証明にも役立ちます。

Nagoya University's "Practical Data Scientist Development Program" is a course designed for graduate students and working professionals to learn the theory and practice of data science in a well-balanced manner. The most significant feature of the program is that participants work on solving actual problems in a team practicum format, using real-world data provided by corporations and local governments. Participants can feel at ease as they learn the basics through on-demand lectures and proceed with the support of professional staff (faculty members and QTAs). Upon completion, an official certificate from Nagoya University and a digital certificate (Open Badge) will be issued, providing a recognized credential for skill verification.

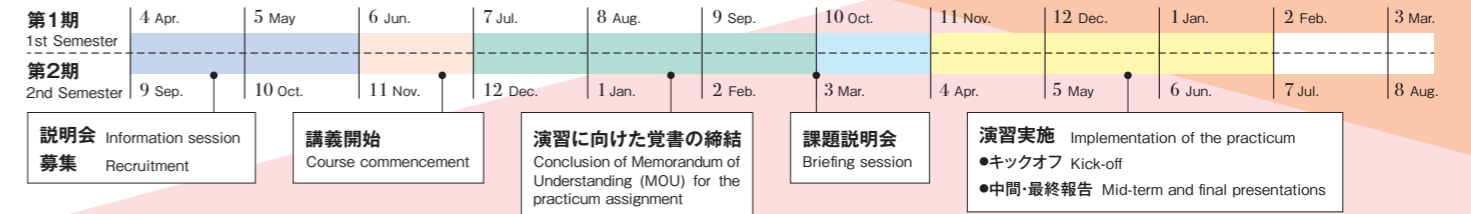
- 【対象】 ● 社会人:実務でのデータ活用能力を向上させたいと考えるビジネスパーソンや技術者
● 大学院生:
データサイエンス・AI や関連分野での高度な知識と実践的スキルを習得したい学生
● 企業・自治体等の組織:
実世界データ演習に課題を提供し、データサイエンスの可能性を検証したい組織

- 【Target Applicants】 ● Working Professionals: Business people and engineers who wish to improve their ability to utilize data in practical business situations.
● Graduate Students: Students who wish to acquire advanced knowledge and practical skills in data science, AI, and related fields.
● Organizations such as Corporations and Local Governments: Organizations that wish to provide assignments for the Real-World Data Practicum and verify the potential of data science.

プログラムのフレームワーク Program Framework



スケジュール Schedule



プログラムの詳細はこちらをご覧ください。 Please visit here for program details

<https://www.mds.nagoya-u.ac.jp/ds-program/>

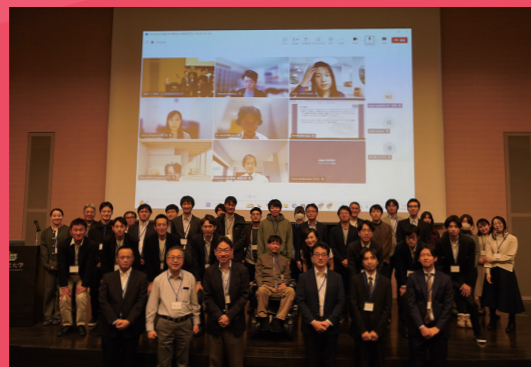


トピックス1 プログラム修了生限定のアルムナイフォーラムを開催しました Alumni Forum Held Exclusively for Program Graduates

2025年10月30日、本学の坂田・平田ホールにて、当センターが提供するデジタル人材育成プログラムの修了生を対象にしたフォーラムを開催しました。

当日は、実践データサイエンティスト育成プログラムとモビリティ分野における実践DX人材育成リカレント教育プログラムの修了生が、会場とオンラインで集い、近況報告や活発な情報交換を行いました。また、グーグル・クラウド・ジャパン合同会社カスタマーエンジニアリング技術統括部長の淵野大輔氏をお迎えし、AIの最新動向や、その中核技術であるAIエージェントがもたらすビジネス変革について講演いただきました。

本フォーラムに参加した修了生たちは、次世代デジタル人材として企業や自治体、研究分野などでの更なる活躍のきっかけを掴んだようです。



On October 30, 2025, a forum was held at Sakata-Hirata Hall, Nagoya University, for graduates of the digital human resource development programs offered by our Center.

On the day of the event, graduates from the "Practical Data Scientist Development Program" and the "Practical DX Human Resource Development Recurrent Education Program in the Mobility Field" gathered both in person and online to report on their current activities and engage in an active exchange of information. We also welcomed Mr. Daisuke Fuchino, Director of Customer Engineering at Google Cloud Japan LLC, who gave a lecture on the latest trends in AI and the business transformation brought about by its core technology, AI agents.

The alumni who participated in this forum appear to have seized opportunities for further advancement in various fields, including corporations, local governments, and research, as the next generation of digital talent.

トピックス2 モビリティ分野に特化したデジタル人材育成プログラムの歩みを振り返る Looking Back on the Progress of the Digital Human Resource Development Program Specialized in the Mobility Field



駒水 孝裕 Takahiro Komamizu

数理・データ科学・人工知能教育研究センター 准教授
Associate Professor, Center for Artificial Intelligence,
Mathematical and Data Science

2023年度より当センターの姉妹プログラム「実践データサイエンティスト育成プログラム」を基盤に、名古屋大学モビリティ社会研究所(GREMO)や卓越大学院プログラムTMIと連携し、モビリティ分野に特化したデータサイエンス技術習得プログラムを構成・運用してきました。これまでに受講生は延べ20名(社会人16名)、講義履修生は延べ23名(社会人12名)と、多くの方に受講いただきました。アンケートでは、モビリティ関連講義への満足度も高く、対象層にしっかり届くプログラムになったと感じています。さらに、GREMO・TMIが提供する「モビリティイノベーションプログラム」(<https://tokai-innovation.com/mip/>)も始動し、モビリティ分野で活躍する人材育成に向け、知識の展開を一層進めています。

Since AY 2023, based on our center's sister program, the "Practical Data Scientist Development Program," we have configured and operated a data science technology acquisition program specialized in the mobility field in collaboration with the Institutes of Innovation for Future Society, Nagoya University (GREMO) and the Graduate Program for Lifestyle Innovation (TMI). To date, we have welcomed a cumulative total of 20 program participants (including 16 working professionals) and 23 lecture students (including 12 working professionals). Survey results show a high level of satisfaction with mobility-related lectures, and we feel that the program has effectively reached its target audience. Furthermore, the "Mobility Innovation Program" (<https://tokai-innovation.com/mip/>) provided by GREMO and TMI has also been launched, and we will further advance the expansion of knowledge toward developing human resources who will be active in the mobility field.

実践データサイエンティスト育成プログラムの取組実績

Achievements of the Practical Data Scientist Development Program



対象期間
Target Period

2024年度第2期
2025年度第1期・2期

AY 2024 2nd Semester
AY 2025 1st & 2nd Semester

2024年度第2期提供課題 (カスタマイズコース含む)
Assignments Provided in the AY 2024 2nd Semester
(Including Customized Courses)

桑名市様 Kuwana city
課題名非公開
Assignment Title Confidential



組織名非公開 Organization Name Confidential
課題名非公開
Assignment Title Confidential

林テレンプ様 HAYASHI TELEMPU CORPORATION
自動車内装部品の燃焼性予測
Flammability Prediction for Automotive Interior Parts



名古屋鉄道様 Nagoya Railroad Co., Ltd.
中京圏における公共交通分担率に与える影響の分析
Factors Affecting the Public Transportation Mode Share in the Chukyo Metropolitan Area



2025年度の履修実績 AY 2025 Enrollment Statistics

第1期 1st Semester	●プログラム履修生 院生17名/社会人26名
	●講義履修生 院生82名/社会人 2名
	●課題提供組織の数 5件
●Program Participants (with practicum) : 17 Graduate Students / 26 Working Professionals	
●Program Participants (without practicum) : 82 Graduate Students / 2 Working Professionals	
●Number of Assignment Providers : 5	


2025年度第1期提供課題 (モビリティDXプログラム*含む)

Assignments Provided in the AY 2025 1st Semester (Including the Mobility DX Program*)

竹内製菓様 Takeuchi Seika Co., Ltd.
地方製菓業における繁忙期の需給予測モデルの構築と、製造最適化への応用研究
Development of a Demand Forecasting Model for Peak Seasons in Regional Confectionery Manufacturing and its Application to Production Optimization



DAISEN様 DAISEN Co., Ltd
樹脂成形現場における熟練判断のモデル化に向けて
Understanding the Relationship Between Molding Conditions and Quality Scores —Toward Modeling Expert Decisions in Foamed Resin Molding—



第2期 2nd Semester	●プログラム履修生 院生15名/社会人15名
	●講義履修生 院生21名/社会人 2名
	●課題提供組織の数 3件
●Program Participants (with practicum) : 15 Graduate Students / 15 Working Professionals	
●Program Participants (without practicum) : 21 Graduate Students / 2 Working Professionals	
●Number of Assignment Providers : 3	

* 「モビリティ分野における実践DX人材育成リカレント教育プログラム」の略称
* Abbreviation for "Practical DX Human Resource Development Recurrent Education Program in the Mobility Field"

デンソー様 DENSO CORPORATION
自動車部品における振動起因の異音判定
Assessment of Vibration-Induced Abnormal Noise in Automotive Components



堀商店様 Horishoten Co., Ltd.
狭小地複数階層の在庫拠点最適化
Inventory Based Optimization for Multi-level Facilities on Limited Land



ロジスティード様 LOGISTEED, Ltd.
最適な補充指示アルゴリズムの設計
Designing an Optimal Replenishment Instruction Algorithm



2024年度の履修実績 AY 2024 Enrollment Statistics

第2期 2nd Semester	●プログラム履修生 院生10名/社会人 4名
	●講義履修生 院生23名/社会人19名
	●課題提供組織の数 4件
●Program Participants (with practicum) : 10 Graduate Students / 4 Working Professionals	
●Program Participants (without practicum) : 23 Graduate Students / 19 Working Professionals	
●Number of Assignment Providers : 4	

履修生・課題提供組織に聞く、デジタル人材育成プログラムの学びと価値

Learning and Value of the Digital Human Resource Development Program: Interviews with Participants and Assignment Provider

履修生の声 Student Responses



金光 秀樹さん Mr. Hideki Kanamitsu
豊田合成株式会社 ITデジタルソリューション部
IT Digital Solution Division, Toyoda Gosei Co., Ltd.
課題提供組織 Assignment Provider
林テレンプ様
HAYASHI TELEMPU CORPORATION

業務の中でデータ分析の重要性を感じる機会が増え、AI・機械学習を活用した分析手法を体系的なカリキュラムのもとで深く学びたいと考え、本プログラムを受講しました。講義では、データ分析の基礎知識やツールの使い方に加え、プロジェクト進行についても学べ、実務に直結する内容でした。実世界データ演習では、外れ値や欠損値といった実データ特有の課題への向き合い方を深く理解できました。また、課題に直面した際にはグループメンバーと相談しやすい学習環境も整っており、これからデータ分析に携わっていく方にはぜひお勧めしたいプログラムです。

As opportunities to realize the importance of data analysis in my work increased, I decided to participate in this program because I wanted to deeply study analysis methods utilizing AI and machine learning under a systematic curriculum. The lectures covered not only fundamental knowledge and tool usage but also project management, providing content directly applicable to practical business operations. Through the Real-World Data Practicum, I gained a deep understanding of how to address challenges unique to real-world data, such as outliers and missing values. Furthermore, the learning environment made it easy to consult with group members when facing difficulties. I highly recommend this program to anyone who will be involved in data analysis in the future.

課題提供組織の声 Assignment Provider Responses



細川 光央さん Mr. Mitsuo Hosokawa
林テレンプ株式会社 研究部 部長
Manager, Research Division,
HAYASHI TELEMPU CORPORATION
課題 Assignment
自動車内装部品の燃焼性予測
Flammability Prediction for Automotive Interior Parts

実務の現場を理解していただくため、あえて欠損を含む扱いにくいデータを提供しました。履修生は、取り組み方や解き方を工夫され、当社では気づかなかった視点を多く得ることができました。また、工程やアルゴリズムごとの役割分担、コンベ形式での検証など、企業ではあまり行わない進め方も新鮮でした。当社ではSVMや回帰を用いていましたが、分類によるパターン分け後に回帰する手法など有益な示唆も得られました。閉じた環境だけではデータサイエンスの発展性に限界があると感じ、今後は本プログラムを含め、外部へ交流の場を広げていきたいと考えています。

We intentionally provided challenging data, including missing values, to help participants understand the realities of practical business operations. The participants devised creative approaches and solutions, providing us with many perspectives that we had not noticed ourselves. Furthermore, their methodology —such as the division of roles by process and algorithm, and validation through a competition format— was fresh and different from how we typically operate in a corporate setting. While our company had been using SVM and regression, we gained valuable insights from their approach, such as performing regression after categorizing patterns through classification. We feel there are limits to the potential growth of data science within a closed environment alone. Therefore, we intend to expand our opportunities for external exchange, including through this program.

履修生の声 Student Responses



尾関 采音さん Ms. Ayane Ozeki
岐阜大学 自然科学技術研究科
Graduate School of Natural Science and Technology,
Gifu University
課題提供組織 Assignment Provider
デンソー様
DENSO CORPORATION

これまで学んできたAIの知識やスキルが、実務課題の解決にどのように活かされるのを知りたいと思い、受講を決めました。特に印象的だったのは社会人とのミーティングで、課題の捉え方や議論の進め方、論点整理の方法など多くの学びがあり、実務ならではのスピード感も体感できました。実務課題の解決に必要なAIの知識に加え、データ理解力や仮説検証を繰り返す思考プロセスの重要性を実感しました。「AIを学んだが、実務でどう使うかイメージが湧かない」「課題設定や進め方で身につけたい」という方はぜひ受講を検討してみてください。

I decided to take this program because I wanted to know how the AI knowledge and skills I have acquired could be applied to solving practical business challenges. What impressed me most were the meetings with working professionals; I learned a great deal about how to frame challenges, facilitate discussions, and organize key points, while also experiencing the sense of speed unique to real-world business. In addition to the AI knowledge necessary for solving practical challenges, I realized the importance of data literacy and the thinking process of repeated hypothesis testing. For those who feel they have learned AI but cannot visualize how to use it in practice, or those who want to acquire skills ranging from challenge setting to project management, I highly recommend considering this program.



西 雄二郎さん Mr. Yujiro Nishi
Astemo株式会社 電動ビジネス事業部
SDVソリューションビジネスユニット
戦略本部 商品企画部 エンジニア
Engineer, Product Planning Department, Strategy Group,
SDV Solution Business Unit, Electrification Business Division, Astemo, Ltd.
課題提供組織 Assignment Provider
ロジスティード株式会社様
LOGISTEED, Ltd.

産業界でDXが進む一方、DX人材不足は共通の課題であり、当社においても重要なテーマです。自社のDX/AX活動をリードするため、データサイエンスによる推進力を高めたいと考え、本プログラムを受講しました。講義ではモビリティDXとデータサイエンスを体系的に学び、演習では実践的なスキルを習得できました。社会課題の一つでもあり、モビリティとも密接に関わる領域をテーマに、データ分析から現地視察、課題設定、Python実装、コンサルテーションまでを一気通貫で経験できたことは、本プログラムならではの大きな価値だと実感しています。

While DX is advancing across industries, the shortage of DX human resources is a common challenge and an important theme for our company as well. I participated in this program because I wanted to enhance the driving force of our own DX/AX activities through data science. Through the lectures, I studied Mobility DX and data science systematically, and in the practicum, I acquired practical skills. The experience of engaging in an end-to-end process —from data analysis and site visits to challenge setting, Python implementation, and consultation— on a theme closely related to mobility and social issues, is a significant value unique to this program.



課題提供組織見学 Site Visit to Assignment Provider

課題提供組織の声 Assignment Provider Responses



竹内 裕貴さん Mr. Hiroki Takeuchi
竹内製菓株式会社 代表取締役社長
President & Representative Director, Takeuchi Seika Co., Ltd.
課題 Assignment
地方製菓業における繁忙期の需給予測モデルの構築と、製造最適化への応用研究
Development of a Demand Forecasting Model for Peak Seasons in Regional Confectionery Manufacturing and its Application to Production Optimization

コロナ禍収束後の人員不足と急激な需要増加により、従来の計画手法では受注対応が困難な状況が生じました。顧客との信頼関係や操業継続に影響する課題であったため、新たな需要予測手法によるストック生産精度の向上を目指し、名古屋大学および関係者の皆様とAIを用いた予測手法の共同開発に取り組みました。短期間ながら、履修生の高い専門性と熱意により、実務に示唆を与える解析結果と考察を得ることができました。このプログラムへの課題提供は産学連携の重要性を肌で感じることでできる貴重な機会となりました。

Due to labor shortages and a rapid increase in demand following the end of the COVID-19 pandemic, we faced a situation where traditional planning methods made it difficult to meet incoming orders. Since this challenge affected our relationships of trust with customers and the continuity of our operations, we collaborated with Nagoya University and all concerned parties to develop a forecasting method using AI, aiming to improve the accuracy of stock production through new demand forecasting techniques. Despite the short period, the high level of expertise and enthusiasm of the participants provided us with analytical results and insights that offer significant implications for our practical operations. Providing an assignment to this program was a valuable opportunity to experience firsthand the importance of industry-academic collaboration.

履修生・課題募集はこちらをご覧ください
For information on recruiting participants and assignments, please see here

履修生募集:
Recruiting students:



<https://www.mds.nagoya-u.ac.jp/recruitment/>

課題募集:
Call for proposals:



<https://www.mds.nagoya-u.ac.jp/practicum/>

実践データサイエンティスト育成プログラム カスタマイズコース

Practical Data Scientist Development Program: Customized Course

当センターの「実践データサイエンティスト育成プログラム カスタマイズコース」は、企業のDX推進や人材育成を支援する社内完結型研修です。自社データを活用した演習と、数学・統計・AI・機械学習の基礎を学べるオンデマンド講義を組み合わせ、実務に直結するスキルを習得。期間や内容は柔軟に設計でき、専門教員のサポートや履修証明書の発行も可能です。今回はカスタマイズコースに参加された名古屋鉄道様のご担当者お二人にお話を伺いました。

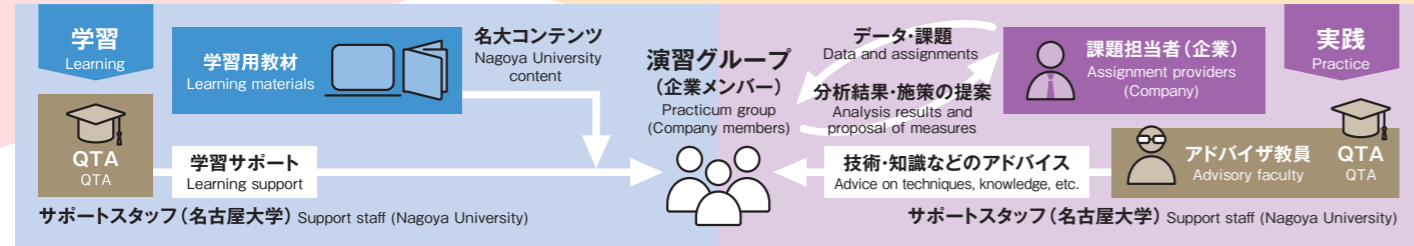
The "Practical Data Scientist Development Program: Customized Course" offered by our Center is an in-house training program designed to support companies in promoting Digital Transformation (DX) and human resource development. The program enables participants to acquire skills directly applicable to their business by combining hands-on practicums using their own company's data with on-demand lectures covering the fundamentals of mathematics, statistics, AI, and machine learning. The duration and content can be flexibly designed, and professional faculty support as well as the issuance of a Certificate of Completion are available. For this session, we interviewed two representatives from Nagoya Railroad (Meitetsu), who participated in the Customized Course.



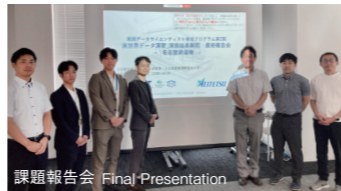
中岩 浩巳 Hiromi Nakaiwa

数理・データ科学・人工知能教育研究センター 特任教授
Designated Professor, Center for Artificial Intelligence, Mathematical and Data Science

プログラム全体のフレームワーク Overall Framework of the Program



名古屋鉄道様によるカスタマイズコースの受講結果 Results of the Customized Course for Nagoya Railroad Co., Ltd.



課題報告会 Final Presentation

課題 Assignment 中京圏における公共交通分担率に与える影響の分析 Factors Affecting the Public Transportation Mode Share in the Chukyo Metropolitan Area

課題担当者の声 Assignment Provider Responses



阿部 立将さん Mr. Tatsumasa Abe
名古屋鉄道株式会社
DX・マーケティング部 アシスタントマネージャー
Nagoya Railroad Co., Ltd.
Assistant Manager, DX / Marketing Department

中京圏において、人々の全移動手段のうち鉄道やバスが占める割合である公共交通分担率は、名古屋鉄道グループが重要な指標と位置づけている一方で、東京都市圏や京阪神都市圏と比べて低い水準にあり、その要因が明確ではありませんでした。この課題を解決する必要性は社内で認識していたものの、自社のみで取り組むにはスキルやリソースの面で限界がありました。そうした中、従業員が学びながら自社課題に取り組めるプログラムとして、本カスタマイズコースへの参加を決めました。

分析にあたっては、自社データではなく、国勢調査やOpenRouteServiceなどのオープンデータを活用しました。当社従業員である演習者、教員、QTAとともに方向性をすり合わせながら分析を進めることで、自社にはない視点やアプローチを取り入れることができました。業務レベルを超えた大きな分析課題に対し、当社メンバーと名古屋大学の学生でプロジェクトチームを組んで取り組む経験は、日常業務では得がたいものであり、従業員育成の観点からも非常に有意義でした。

一方で、成果が保証されない分析に会社として取り組む難しさや、課題設定の段階で方向性を見極める重要性も実感しました。また、社会課題を含むテーマはデータ収集や結論整理に時間を要し、施策に結びつけにくい側面もあります。今後カスタマイズコースを検討される組織にとっては、課題を純粋な事業課題として設定することが、より実践的な成果につながると思います。

The public transportation mode share — the percentage of people using trains and buses as their primary means of transportation — is positioned as a key indicator for the Nagoya Railroad Group in the Chukyo Metropolitan Area. However, this share has remained at a lower level compared to the Tokyo and Keihanshin metropolitan areas, and the underlying factors were not clearly understood. While the need to address this issue was recognized internally, there were limitations in terms of skills and resources to tackle it solely in-house. In this context, we decided to participate in this Customized Course, as it offers a program where employees can work on our own company's challenges while learning.

For the analysis, we utilized open data such as Census data and OpenRouteService, rather than our internal data. By progressing with the analysis while aligning our direction with the practicum participants (our employees), faculty members, and QTAs, we were able to incorporate perspectives and approaches that we did not possess. The experience of forming a project team with our members and Nagoya University students to tackle a major analytical challenge that goes beyond the typical business level was invaluable and something that is hard to gain through daily operations. From the perspective of employee development, it was also highly meaningful.

On the other hand, I also felt the difficulty for a company to engage in analysis where results are not guaranteed, as well as the importance of discerning the direction during the assignment-setting stage. Furthermore, themes involving social issues require more time for data collection and summarizing conclusions, making them somewhat difficult to link directly to specific measures. For organizations considering the Customized Course in the future, I feel that setting assignments as pure business challenges will lead to more practical results.

プログラムの詳細はこちらをご覧ください。 Please visit here for program details

<https://www.mds.nagoya-u.ac.jp/mda-dx-programs-customized/>



次世代AI分野に臨むTokAI BOOST2期生たち TokAI BOOST 2nd Term Students Embarking on Next-Generation AI Fields



TokAI BOOST[®]は、博士後期課程および医学博士課程の学生が経済的な不安を抱えることなく研究に専念できる環境を整え、次世代AI人材の育成を目指すプログラムです。第2期となる2025年度は12名が採用され、AIを専門とする学生と自身の研究分野でAIを活用する学生が「バディ」となり、プロジェクトに取り組んでいます。

「TokAI BOOST」とは
プログラムの詳細はこちらをご覧ください
<https://www.mds.nagoya-u.ac.jp/mda-program/tokai-boost/>
What is "TokAI BOOST"?
Please visit here for program details
<https://www.mds.nagoya-u.ac.jp/mda-program/tokai-boost/>

TokAI BOOST[®] is a program aimed at developing next-generation AI human resources by creating an environment where students in doctoral and medical doctoral programs can focus on their research without financial concerns. In AY 2025, which marks the second term, 12 students were selected and are working on projects as "buddies", consisting of a student specializing in AI and a student utilizing AI in his / her own field of research.

※ JST (科学技術振興機構) が推進する国家戦略分野における人材育成および先端的研究開発を推進する次世代AI人材育成プログラム(BOOST)に採択された名古屋大学のプログラム。

AI専門学生 AI Specialist Students



松清 優樹さん
Mr. Yuki Matsukiyo
情報学研究所 複雑系科学専攻
Department of Complex Systems Science,
Graduate School of Informatics

医薬品開発プロセスを効率化するための化合物設計AIの研究を行っています。AI開発にとどまらず、実験化学者との共同研究も積極的に推進しています。現在は、特に乳がんやアルツハイマー病の治療薬開発に取り組んでいます。

I am conducting research on AI for compound design to streamline the drug discovery and development process. My work goes beyond AI development, as I also actively promote collaborative research with experimental chemists. Currently, I am specifically focused on the development of treatments for breast cancer and Alzheimer's disease.

AI活用学生 AI Application Students



永瀬 宏哉さん
Mr. Koya Nagase
医学系研究所 総合医学専攻
Department of Integrated Medicine,
Graduate School of Medicine

機械学習による腎臓病・電解質異常の予後診断予測モデルの開発と予測因子の同定に取り組んでいます。BOOST1年目はPythonを用いて予測モデルの構築を進め、臨床データ解析の新たな可能性を実感しました。

I am working on developing prognostic prediction models for kidney disease and electrolyte abnormalities using machine learning, as well as identifying predictive factors. During the first year of the BOOST program, I proceeded with constructing prediction models using Python and experienced firsthand the new possibilities of clinical data analysis.

朱 叙光さん
Mr. Xuguang Zhu
情報学研究所 知能システム学専攻
Department of Intelligent Systems,
Graduate School of Informatics

私はAIを用いた内視鏡手術映像の画像領域分割に関する研究を行っています。リアルタイムで解剖学的構造を特定できる頑健なアルゴリズムを開発することで、手術の安全性とナビゲーションの向上を目指しています。BOOSTプログラムでの1年目は、私にとって大きな転機となりました。メンタリングと経済的な支援は、技術的な研究を加速させただけでなく、工学と臨床現場の橋渡しをいかに行うかという視点を広げる貴重な機会となりました。

My research focuses on AI-driven segmentation for endoscopic surgical videos. The goal is to develop robust algorithms that can identify anatomical structures in real-time, thereby enhancing surgical safety and navigation. My first year in the BOOST program has been transformative. The mentorship and financial support have not only accelerated my technical research but also broadened my perspective on how to bridge the gap between engineering and clinical application.

布施 絢史郎さん
Mr. Kenshiro Fuse
医学系研究所 総合医学専攻
Department of Integrated Medicine,
Graduate School of Medicine

私の研究テーマは物忘れや体の動かしにくさを来すレビー小体型認知症やパーキンソン病を含むレビー小体病の病態解明です。症状、血液・画像検査などのマルチモーダルなデータを機械学習を用いて解析し、病態進行予測モデルの構築を目指します。

My research focuses on Lewy body disease, a condition characterized by memory loss and motor dysfunction. Utilizing machine learning to analyze multimodal data such as questionnaires, blood tests, and imaging findings, I aim to build models to predict disease progression.

大鹿 雅史さん
Mr. Masashi Oshika
情報学研究所 知能システム学専攻
Department of Intelligent Systems,
Graduate School of Informatics

私は、大規模言語モデルを用いて論文執筆過程を支援する研究に取り組んでいます。大規模言語モデルによる論文情報の適切な活用を可能にする手法の研究を通じて、研究者の負担を軽減し、研究活動全体の効率化に貢献することを目指しています。

I am working on research to support the manuscript writing process using Large Language Models (LLMs). Through research into methods that enable the appropriate utilization of research paper information by LLMs, I aim to reduce the burden on researchers and contribute to the overall efficiency of research activities.

竹原 大智さん
Mr. Daichi Takehara
理学研究科 理学専攻
Division of Natural Science,
Graduate School of Science

私は電波を使って宇宙を研究する電波天文学を専攻しています。近年では、人工電波が天体電波に混信し観測データが汚染される問題が深刻化しています。私は、AI技術を活用して観測された信号から天体電波と人工電波を分離する研究に取り組んでいます。

I major in radio astronomy, which involves studying the universe using radio waves. In recent years, the issue of Radio Frequency Interference (RFI), where artificial radio waves interfere with astronomical signals and contaminate observation data, has become increasingly serious. I am working on research to separate astronomical signals from artificial radio waves using AI technology.

内田 匡美さん
Mr. Masami Uchida
工学研究科 物質科学専攻
Department of Materials Physics,
Graduate School of Engineering

結晶欠陥を制御・活用した次世代材料設計に取り組んでいます。量子化学計算データを学習させたAIモデルを構築し、高速かつ高精度な原子シミュレーションを実現します。さらにBOOST活動を通じて本手法を異分野へ展開し、新たな価値創出を目指します。

I am working on next-generation material design by controlling and utilizing crystal defects. By constructing AI models trained on quantum chemical calculation data, I aim to achieve high-speed and high-precision atomic simulations. Furthermore, through my activities in the BOOST program, I intend to apply this methodology to different fields and strive to create new value.

李 成龍さん
Mr. Sungyong Lee
環境学研究所 地球環境科学専攻
Department of Earth and Environmental Sciences,
Graduate School of Environmental Studies

地下CO₂動態の自動検出を目的に、私は反射法地震探査データ処理へAIを適用する研究に取り組んでいます。CNN依存の限界を克服し、地震波の時系列特性に基づくTransformer型DL-FWIIにより、CCSモニタリング自動化を目指しています。

I am conducting research that applies AI to seismic reflection data processing for the automatic detection of subsurface CO₂ dynamics. By overcoming the limitations of CNN-based approaches, this research aims to automate CCS monitoring through a Transformer-based DL-FWI model grounded in the time-series characteristics of seismic waves.

向 磊さん
Mr. Lei Xiang
情報学研究所 知能システム学専攻
Department of Intelligent Systems,
Graduate School of Informatics

私の研究は、大規模データに依存することなく、共有された意味属性を活用することで、未知概念に対するAIの汎化性能を向上させるゼロショット学習を探究しています。さらに、最新の生成モデルを用いて未知クラスの画像を直接生成することで、実世界応用における解釈性、頑健性、信頼性の向上を目指しています。

My research explores Zero-Shot Learning to improve AI generalization to unseen concepts by leveraging shared semantic attributes instead of large-scale data. By directly generating images of unseen classes with modern generative models, this work enhances interpretability, robustness, and reliability for real-world applications.

程 飛霖さん
Mr. Feilin Cheng
工学研究科 機械システム工学専攻
Department of Mechanical Systems Engineering,
Graduate School of Engineering

急速に進む技術革新の中で、熟物性を正確に評価することはますます重要となっています。しかし、従来手法では多様化する材料に十分に対応できず、解析精度に限界が生じます。私の研究では、深層学習を用いて、特定の物理モデル解に依存しない柔軟で高精度な測定解析手法の確立を目指しています。

In the midst of rapid technological advancement, accurate evaluation of thermal properties is becoming increasingly important. However, conventional methods cannot fully accommodate the growing diversity of materials, leading to limitations in analytical accuracy. This study aims to establish a flexible and highly accurate measurement analysis approach using deep learning, without relying on specific physical model solutions.

加田 愛貴さん
Mr. Aiki Kada
工学研究科 機械システム工学専攻
Department of Mechanical Systems Engineering,
Graduate School of Engineering

移動ロボットが混雑した環境で人と共存するための行動計画に関する研究を行っています。認知心理学の見解に基づいた人間の心理や行動特性の考慮とAIによる人間行動の予測により、歩行集団全体の円滑な進行を加味した移動ロボットの実現を目指します。

I am conducting research on motion planning for mobile robots to coexist with humans in crowded environments. By considering human psychology and behavioral characteristics based on insights from cognitive psychology, and predicting human behavior using AI, I aim to realize mobile robots that can account for the smooth movement of entire walking groups.

杉山 梨奈さん
Ms. Rina Sugiyama
情報学研究所 心理・認知科学専攻
Department of Cognitive and Psychological Sciences,
Graduate School of Informatics

私は「なぜ食の嗜好がゆらぐのか」を明らかにするため、行動データと生理データを縦断的に計測し、AIを活用してゆらぎを予測するモデルの開発を目指し研究しています。この学際的なフェロシップを通して異分野のAI研究に触れることで日々刺激をもらっています。

I am conducting research to clarify "Why food preferences fluctuate" by longitudinally measuring behavioral and physiological data, with the aim of developing models that predict these fluctuations using AI. Through this interdisciplinary fellowship, I am inspired every day by being exposed to AI research in various different fields.

Progress of Activities for AY 2025: Tokai Digital Talent Cultivation Platform and the Tokai Block of Japan Inter-University Consortium for Mathematics, Data Science and AI Education

東海地域のデジタル人材育成の取り組みは、着実に進展しています。会員校・会員企業の拡大とともに、教育カリキュラム構築や教育用データベース公表を継続して実施し、本年度は名古屋大学附属高等学校の実践授業を書籍化しました。また、MDASH認定校の増加を通じて、地域のデジタル人材育成に貢献しています。

Digital talent development initiatives in the Tokai region continue to advance steadily. We have expanded our network of member institutions and companies while maintaining our commitment to developing curricula and publishing educational resources. Notable achievements this year include the publication of a textbook detailing practical coursework from Nagoya University Affiliated Upper Secondary School and a rise in the number of MDASH (Mathematics, Data science and AI Smart Higher Education) certified institutions, both of which support regional digital workforce growth.

MDASH認定校の普及進む Expansion of MDASH-Certified Programs

担当教員の声 Voice from the Faculty Member in Charge



間瀬 健二
Kenji Mase

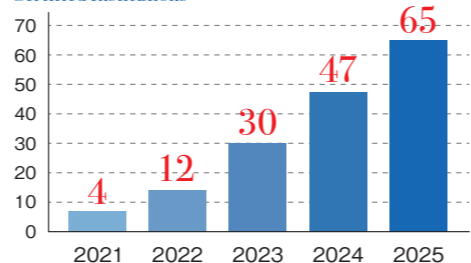
名古屋大学 名誉教授 / 数理・データ科学・人工知能教育研究センター 特任教授
Professor Emeritus, Nagoya University / Designated Professor, Center for Artificial Intelligence, Mathematical and Data Science

文部科学省が進めるMDASHモデルカリキュラム認定制度において、東海ブロック3県下ではリテラシーレベル65校(57.5%)、応用基礎レベル23校(20.4%)が認定を受けました。今後は応用基礎レベルの認定支援を重点に、教材供用やFDに注力してまいります。

Under the MDASH model curriculum certification system promoted by MEXT, 65 institutions (57.5%) in the three prefectures of the Tokai block have been certified at the Literacy Level, and 23 institutions (20.4%) at the Advanced Literacy Level. Moving forward, we will prioritize supporting applications for the Advanced Literacy Level, with a focus on providing educational materials and facilitating Faculty Development (FD) programs.

リテラシーレベル認定校累計推移

Trends in the Cumulative Number of Literacy Level Certified Institutions



MDASHリテラシーレベル認定校一覧 List of MDASH Literacy Level Certified Institutions

21年度 AY 2021	23年度 AY 2023	24年度 AY 2024	25年度 AY 2025
<p>4校 4 Institutions</p> <p>【国立】 National Universities</p> <ul style="list-style-type: none"> ●静岡大学 ●名古屋工業大学 ・Shizuoka University ・Nagoya Institute of Technology <p>【私立】 Private Universities</p> <ul style="list-style-type: none"> ●名古屋商科大学 ●名古屋文理大学 ・Nagoya University of Commerce and Business ・Nagoya Bunri University 	<p>18校 18 Institutions</p> <p>【国立】 National Universities</p> <ul style="list-style-type: none"> ●岐阜大学 ●浜松医科大学 ・Gifu University ・Hamamatsu University School of Medicine <p>【公立短大】 Public Junior College</p> <ul style="list-style-type: none"> ●岐阜市立女子短期大学 ・Gifu City Women's College <p>【私立】 Private Universities</p> <ul style="list-style-type: none"> ●愛知学院大学 ●愛知大学 ●愛知みずほ大学 ●静岡理工科大学 ●聖隷クリストファー大学 ●中京大学 ●中部大学 ●同朋大学 ●豊田工業大学 ●名古屋音楽大学 ●人間環境大学 ●名城大学 ・Aichi Gakuin University ・Aichi University ・Aichi Mizuho College ・Shizuoka Institute of Science and Technology ・Seirei Christopher University ・Chukyo University ・Chubu University ・Doho University ・Toyota Technological Institute ・Nagoya College of Music ・University of Human Environments ・Meijo University <p>【私立短大】 Private Junior Colleges</p> <ul style="list-style-type: none"> ●愛知大学短期大学部 ●名古屋文理大学短期大学部 ・Aichi University Junior College ・College of Nagoya Bunri University <p>【国立高等専門学校】 National Institutes of Technology (KOSEN)</p> <ul style="list-style-type: none"> ●岐阜工業高等専門学校 ●豊田工業高等専門学校 ・Gifu College ・Toyota College 	<p>17校 17 Institutions</p> <p>【公立】 Public University</p> <ul style="list-style-type: none"> ●岐阜薬科大学 ・Gifu Pharmaceutical University <p>【私立】 Private Universities</p> <ul style="list-style-type: none"> ●愛知医療学院大学 ●愛知工科大学 ●愛知工業大学 ●愛知東邦大学 ●朝日大学 ●岐阜協立大学 ●静岡英和学院大学 ●静岡産業大学 ●中京学院大学 ●東海学園大学 ●名古屋学院大学 ●名古屋経済大学 ●名古屋国際工科専門職大学 ●日本赤十字豊田看護大学 ●日本福祉大学 ・Aichi Medical University ・Aichi Gakusen University ・Aichi University of Technology ・Aichi Institute of Technology ・Aichi Toho University ・Asahi University ・Gifu Kyoritsu University ・Shizuoka Eiwa Gakuin University ・Shizuoka Sangyo University ・Chukyo Gakuin University ・Tokai Gakuen University ・Nagoya Gakuin University ・Nagoya University of Economics ・International Professional University of Technology in Nagoya ・Japanese Red Cross Toyota College of Nursing ・Nihon Fukushi University <p>【私立短大】 Private Junior College</p> <ul style="list-style-type: none"> ●中京学院大学短期大学部 ・Chukyo Gakuin University Junior College 	<p>18校 18 Institutions</p> <p>【公立】 Public University</p> <ul style="list-style-type: none"> ●静岡県立大学 ・University of Shizuoka <p>【私立】 Private Universities</p> <ul style="list-style-type: none"> ●愛知医学専門学校 ●愛知学泉大学 ●桜花学園大学 ●金城学院大学 ●岐阜女子大学 ●静岡福祉大学 ●修文大学 ●椚山学園大学 ●大同大学 ●常葉大学 ●名古屋薬科大学 ●名古屋学芸大学 ●南山大学 ●藤田医科大学 ・Aichi Medical College of Rehabilitation ・Aichi Gakusen University ・Ohka Gakuin University ・Kinjo Gakuin University ・Gifu Women's University ・Shizuoka University of Welfare ・SHUBUN University ・Sugiyama Jogakuen University ・Daido University ・Tokoha University ・Nagoya Aoi University ・Nagoya University of Arts and Sciences ・Nanzan University ・Fujita Health University <p>【私立短大】 Private Junior Colleges</p> <ul style="list-style-type: none"> ●愛知学泉短期大学 ●大垣女子短期大学 ●名古屋短期大学 ・Aichi Gakusen College ・Ogaki Women's College ・Nagoya College

実践授業を教科書として発刊 Publication of a Textbook based on Practical Classroom Lessons

担当教員の声 Voice from the Faculty Member in Charge



都丸 希和
Kiwa Tomaru

名古屋大学教育学部附属中・高等学校 教諭
Teacher, Nagoya University Affiliated Upper and Lower Secondary Schools

名古屋大学教育学部附属中・高等学校では、学校特設科目「データサイエンス」を設け、課題研究に必要な統計手法を実践的に学んでいます。統計用語や数式への抵抗感を下げるため、数式は最小限にとどめ、読み方・使い方の理解を重視しています。この度、名古屋大学教育学部・石井秀宗教授のご協力のもと、本授業を書籍化いたしました。研究で使う手法を中心に、相関分析や検定がすぐできる演習用Excelファイル付きです。また、センター監修によりMDASHリテラシーレベルにも対応しています。高校から大学まで幅広く活用いただける、これまでにない実践的な一冊となっています。

Nagoya University Affiliated Junior and Senior High School has established a specialized "Data Science" course, where students learn essential statistical methods for research projects through hands-on practice. To lower barriers to statistical terminology and mathematics, the curriculum minimizes complex equations, placing greater emphasis on the interpretation and practical application of data.

In collaboration with Professor Hidetoki Ishii of the Nagoya University Graduate School of Education and Human Development, we have compiled these lessons into a published textbook. The book includes practical Excel files that allow students to immediately perform analyses, such as correlation and hypothesis testing. Furthermore, under the supervision of our center, the content is aligned with the MDASH Literacy Level curriculum. This unique and highly practical resource is designed for a wide range of learners, from high school students to undergraduates.



取扱サイトはこちら Available here [https://www.taishukan.co.jp/book/b10153294.html/](https://www.taishukan.co.jp/book/b10153294.html)

2025年度開催のイベントレポート

AY 2025 Event Report

第7回東海デジタル人材フォーラム The 7th Tokai Digital Talent Forum

●開催日：2025年12月26日 Date: December 26, 2025 ●参加人数：79名 Participants: 79

●概要 Overview デジタル技術の進展により、社会のあらゆる分野で新たな価値創造が求められています。第7回目となる本フォーラムでは、大学と産業界が連携し「キャリアロング・ライフロング」に成長し続ける人材育成の在り方を探り、実践的教育やスキル認定、新技術のキャッチアップなど最新の取り組みを共有し、産学連携による持続的なデジタル人材育成エコシステムの構築を目指しました。

Due to advancements in digital technology, new value creation is required in all fields of society. In this 7th forum, we explored how universities and industries can collaborate to foster talent capable of "career-long, life-long" growth. By sharing the latest initiatives, such as practical education, skill certification, and catching up with new technologies, we aimed to build a sustainable digital human resource development ecosystem through industry-academia collaboration.



第1部 講演セッション Part I: Lecture Session



中岩 浩巳
Hiromi Nakaiwa

名古屋大学 特任教授
Designated Professor,
Nagoya University

産業界から求められる人材を育てるためには、学びだけではなく、本学PBLのような実課題を多様な人材が連携し解決する実践経験が重要であることを再認識できました。また、生成AI時代における人材育成の在り方についても貴重な意見をいただき感謝いたします。

We were able to reaffirm that, to cultivate the talent demanded by industry, practical experience—such as our university's PBL (Project-Based Learning), where diverse individuals collaborate to solve real-world challenges—is just as crucial as academic study. We are also grateful for the valuable insights shared regarding the future of talent development in the age of generative AI.



伊藤 晃人
Akihito Ito

トヨタ自動車株式会社 主幹
Project General Manager,
TOYOTA MOTOR CORPORATION

キャリアロングな学びの一つの提案として、教育とその後の継続学習の場としてのコミュニティの有効性について紹介しました。産官学それぞれの立場での課題意識、連携の在り方について議論できたことは私にとっても大変学びの多い機会となりました。

As a proposal for 'career-long' learning, I introduced the effectiveness of communities that serve as platforms for education and subsequent continuous learning. It was a highly educational opportunity for me to engage in discussions regarding the challenges and modes of collaboration from the perspectives of industry, government, and academia.



広瀬 智
Satoshi Hirose

株式会社デンソー 担当次長
Deputy General Manager,
DENSO CORPORATION

産官学の取り組みを共有いただき、大変参考になりました。パネルディスカッションでも課題を含め有意義な議論ができました。それぞれの活動を有機的につなぎ合わせることで更なる効果が期待できると感じましたので、今後フォーラムを起点とした連携に繋がれば幸いです。

It was very informative to share the initiatives from industry, government, and academia. We had a meaningful discussion during the panel session, including the challenges we face. I believe that by organically connecting our respective activities, we can achieve even greater results, and I sincerely hope this forum will serve as a starting point for future collaboration.



山岡 毅
Takeshi Yamaoka

中部経済産業局 情報政策室
Trade and Industry
Information Policy Office,
Chubu Bureau of Economy

DX推進には、デジタル人材の育成・確保が重要です。フォーラムでは、経済産業省にて実施しているデジタルスキル標準や教育ポータルサイトなどのデジタル人材育成施策の一部を紹介しました。今後も関連施策を通じて、デジタル人材の育成を後押しさせていただきます。

Cultivating and securing digital talent is essential for the advancement of DX. At the forum, I introduced some of the digital talent development initiatives currently being implemented by the Ministry of Economy, Trade and Industry, such as the Digital Skill Standards and the education portal site. We remain committed to supporting the development of digital talent through these and other related initiatives.



芦ヶ原 隆之
Takayuki Yoshigahara

ソニーグループ株式会社 上級主幹技師
Chief Principal Engineer,
Sony Group Corporation

昨今の急速なAI発展の中で、産学官が直面するデジタル人材育成の課題を共有することができ、大変有意義なフォーラムでした。人材育成においては、学ぶ側の内発的動機付けが極めて重要であることは、いつの時代も変わらない普遍的な原則なのかもしれません。

It was a highly meaningful forum where we were able to share the challenges that industry, academia, and government face in cultivating digital talent amidst the rapid development of AI. It may be a universal principle, unchanging across all eras, that intrinsic motivation on the part of the learner is of paramount importance in human resource development.

第3回 東海ブロック会議

The 3rd Tokai Block Meeting

●開催日：2025年11月28日 Date: November 28, 2025
●参加人数：139名 Participants: 139
●概要 Overview

今年度は応用基礎レベルに焦点をあて、認定校の取り組みを紹介し、情報交換の場を設け、未認定校へのアドバイスや認定校のプログラム向上を図りました。

This year, we focused on the Advanced Literacy Level, introducing initiatives from certified institutions and providing a space for information exchange. The meeting aimed to offer advice to non-certified institutions and facilitate the enhancement of programs at currently certified institutions.



第6回セミナー

The 6th Seminar

●開催日：2025年7月9日 Date: July 9, 2025
●参加人数：83名 Participants: 83
●概要 Overview

高大連携プログラムやSSH卒業生の大学入学後のフォローアップについて、受け皿プログラム、履修モデル、研究コミュニティなどのあり方について議論を深めました。

We deepened our discussion on high school-university linkage programs and follow-up support for SSH (Super Science High School) graduates after they enter university. The dialogue focused on frameworks for hosting programs, curriculum models, and the ideal structure of research communities.

イベント一覧 Event List

<https://www.tdte-pf.org/event/>

過去に開催されたイベントの履歴、議論やパネルの書き起こし記録をご覧いただけます(公開セミナーなどのビデオ記録やスライドは、プラットフォーム会員限定で公開しています)。

Access a history of past events, including transcripts of discussions and panel sessions. (Please note that video recordings and presentation slides from public seminars are available exclusively to platform members.)



第2部 パネルセッション Part 2: Panel Session

コーディネーターの間瀬教授と全講演者によるディスカッションでは、デジタル人材育成において長期視点で何を教えるべきか、人材不足への危機感をどう行動に変えるかなどを議論しました。実空間でのAI活用、課題発見力、変化対応力、ゼロから生み出す力の必要性が説かれ、産学官が連携強化し課題解決型教育を展開する重要性が示されました。

In the discussion between the coordinator, Professor Mase, and all the speakers, we addressed what should be taught from a long-term perspective in digital talent development, and how to transform the sense of crisis regarding talent shortages into actionable steps. The panel emphasized the necessity of AI application in physical spaces, problem-finding skills, adaptability, and the ability to create from scratch, highlighting the importance of strengthening industry-academia-government collaboration to deploy problem-solving-based education.

第7回セミナー

The 7th Seminar

●開催日：2025年9月2日 Date: September 2, 2025
●参加人数：100名 Participants: 100
●概要 Overview

部品産業とIT・DX等のかけ算による経営改善や技術革新の取り組みと、デジタル人材育成の展望を紹介しました。産業界や大学の教材開発に有益な機会となりました。「かけ算セミナー」ビデオは、応用基礎の補助教材として活用できます。

We introduced initiatives for management improvement and technological innovation achieved by combining the components industry with IT/DX, and discussed the outlook for digital talent development. This seminar served as a valuable opportunity for industry and university personnel involved in educational material development. The "Synergy Seminar" video is available for use as supplementary material for the Advanced Literacy Level.

プラットフォームについて About the Platform

<https://www.tdte-pf.org/>



RWDC履修生の声

プログラムを通じて見えてきた新たな気づき

Voices of RWDC student

New Insights Gained through the Program

本プログラムに参加する履修生は、データサイエンスの実践的応用や学術知識と問題解決の結びつきを学び、自身のキャリアを見つめ直す機会を得ています。RWDCは、履修生の長期的なキャリア計画をサポートする上で重要な役割を果たしています。



王 春琦
Chunqi Wang

情報学研究所 9期生
Ninth Inaugural Class,
Graduate School of Informatics

私は現在、情報学研究所の博士課程に在籍し、RWDCプログラムに参加しています。このプログラムの授業やプロジェクト活動を通して、産業界や他分野の専門家の方々と深い議論を行う貴重な機会を得ることができました。

これらの経験を通して、データサイエンスが実社会でどのように応用されているか、そして学術的な知識がどのように実践的な問題解決に結びつくのかをより深く理解することができました。特に、多様な専門分野を持つ人々との交流は、自身のキャリアパスや、学術研究の枠を超えて必要なスキルについて、より深く考えるきっかけとなりました。RWDCプログラムは、私の視野を広げ、長期的なキャリアプランを立てる上で重要な役割を果たしました。

Students participating in this program seem to have the opportunity to reexamine their careers by learning about the practical applications of data science and the connection between academic knowledge and problem-solving. RWDC plays an important role in supporting students' long-term career planning.

I am currently a doctoral student at the Graduate School of Informatics, participating in the RWDC program. Through the coursework and project-based activities of this program, I have had valuable opportunities to engage in in-depth discussions with professionals from industry and other fields.

These experiences have helped me gain a clearer understanding of how data science is applied in real-world settings and how academic knowledge can be connected to practical problem solving. In particular, interacting with people with diverse professional backgrounds has encouraged me to reflect more deeply on my own career path and the skills required beyond academic research. The RWDC program has therefore played an important role in broadening my perspective and supporting my long-term career planning.

RWDC修了生の声

わたしたちがRWDCで学んだこと

Voices of RWDC Alumni

What We Learned through RWDC

- 【質問】 ①専門分野にもたらした成果
②プログラムを通じて得られたこと

- 【Questions】 ①What have you achieved in your field of specialization?
②What did you gain through the program?

周 雷 Lei Zhou



情報学研究所 2期生
Second Inaugural Class, Graduate School of Informatics

A.1

私はAI向けの具体的なRWDCの実装の形として、革新的な「翻訳中心のデータ精緻化サイクル」を設計しました。この研究はRWDCの枠組みを運用可能としたもので、マルチモーダルデータの精緻化のための定式化されたパラダイムの構築、応用技術と理論的基礎の推進に寄与します。

I have engineered a novel "Translation-Centric Data Refinement Cycle," a concrete RWDC instantiation for AI. This work operationalizes the framework and contributes a formalized paradigm for refining multimodal data, advancing both applied solutions and theoretical foundations.

A.2

このプログラムは、深い技術的専門性と異文化・学際的協働におけるリーダーシップを有する、「システムアーキテクト」としての私のアイデンティティを形作りました。この強みを活かし、グローバル規模の課題を解決する頑健な、実世界データ循環システムを設計するチームを構築・率いています。

The program forged my identity as a "Systems Architect," blending deep technical expertise with leadership in cross-cultural, interdisciplinary collaboration. I will leverage this to build and lead teams that design robust, real-world data circulation systems to tackle global-scale challenges.

常 邇 靖 Lijing Chang



経済学研究所 3期生
Third Inaugural Class, Graduate School of Economics

A.1

データ循環に関する講義と活動を通じて、データ分析的思考に基づく研究スキルを習得することができました。博士課程では、この経験を研究に応用し、サービス業における新たなリーダーシップの概念を構築しました。この概念は、定性的・定量的データ分析の両面から構築され、新たな概念をゼロから検証する基盤となりました。

With the data circulation lectures and activities, I was able to develop research skills with the data analytical mindset. In my doctoral studies, I could apply such experience to my research to construct a new leadership concept in the service background. It was built with both qualitative and quantitative data analysis to validate the new concept from the scratch.

A.2

RWDCプログラムは、産業界の実務家からビジネスケースを学ぶ機会、博士課程の学生同士との交流、海外研究の経験、データ分析インターンシップでスキルを活用する貴重な機会を提供してくれました。今後はデータ分析とデータ駆動型意思決定の分野の道を歩み続け、テクノロジー分野における継続的な事業開発に貢献します。

RWDC program has provided great opportunities for me to learn about business cases from industrial practitioners, communicate with fellow doctoral students, gain overseas research experience, and leverage the skills to data analytical internship. I will continue the track of data analysis and data-driven decision making, and contribute to continuous business development in the tech field.

張 宏 寬 Hongkuan Zhang



情報学研究所 5期生
Fifth Inaugural Class, Graduate School of Informatics

A.1

RWDCプログラムを通じて、現実世界のマルチモーダル運転シーン理解のための研究フレームワークを開発しました。具体的には、根拠に基づく動画キャプション生成やリスク考慮型の知覚を重点的に扱いました。実際の走行データを用いた大規模な実験を実施し、複数の査読付き論文を発表することで、学術研究と自動運転システムにおける実用的な課題との橋渡しに貢献しました。

Through the RWDC program, I developed a research framework for real-world multimodal driving-scene understanding, focusing on rationale-based video captioning and risk-aware perception. I conducted large-scale experiments on real driving data and published multiple peer-reviewed papers, bridging academic research with practical challenges in autonomous driving systems.

A.2

RWDCプログラムを通じて、データ収集からモデルの実装に至るまで、実世界のデータ循環に基づいた研究設計能力を養うことができました。今後は、学術界と産業界の垣根を越え、マルチモーダルAI技術を実世界の車載アプリケーションへと統合し、知能化モビリティシステムの研究開発を継続することを目指します。

The RWDC program strengthened my ability to design research grounded in real-world data circulation, from data collection to model deployment. In the future, I aim to continue research and development in intelligent mobility systems, integrating multimodal AI techniques into real-world automotive applications in both academic and industrial settings.

プレナリーミーティング

修了生も参加する新たなプレナリー交流会として

Plenary Meeting

Holding a New Plenary Meeting with Alumni



担当教員の声 Voice from the Faculty Member in Charge



中岩 浩巳
Hiromi Nakaiwa

数理・データ科学・人工知能
教育研究センター 特任教授
Designated Professor,
Center for Artificial Intelligence,
Mathematical and Data Science

毎月プレナリーミーティングを実施してきましたが、2025年度は活動中のRWDC生が3名となったため、修了生の皆様にも参加いただけるRWDC交流の場として趣旨を変更し、年4回の実施としました。

各回では、履修生が活動状況を報告し、修了生から助言や指導を受けるほか、修了生自身の近況報告や活動紹介もを行います。履修生は学びの活用例や経験談を聞くことで、自身の活動に活かすことができ、修了生にとっても後輩への指導や振り返りの機会となり、双方にとって有益な成長の場となっています。

今回は、参加してくれた修了生3名を紹介し、それぞれの活動内容や学びの活用例をお伝えします。

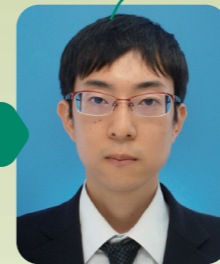
We have held monthly plenary meetings, but for AY 2025, with only three active RWDC students remaining, we changed the purpose to create an RWDC exchange forum where graduates can also participate, holding meetings four times a year.

At each meeting, current students report on their activities and receive advice and guidance from alumni. Alumni also share updates on their own recent activities and introduce their current work. Current students gain insights from hearing examples of how alumni apply their learning and their experiences, which they can then utilize in their own activities. For alumni, it provides an opportunity to advise students and reflect on their own journey, making it a mutually beneficial space for growth.

Here, we introduce three alumni and share details about their activities and examples of how they are applying what they learned.

学びを活かす修了生 Alumni Putting what they Learned into Practice

山腰 貴大 Takahiro Yamakoshi



情報学研究所 3期生
Third Inaugural Class,
Graduate School of Informatics

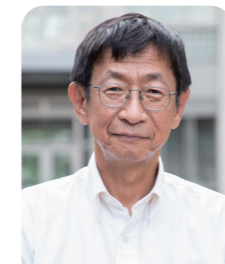
6月
June

在学中は、自然言語処理分野の中でも、特に法令文書の作成や読解を支援する技術の研究に取り組んできました。また、リーディングプログラムでの活動として、弁護士法人しようぶ法律事務所と連携し、契約書レビューシステムの研究開発を行いました。そのご縁から、卒業後は同法律事務所にて社内SEとして勤務し、法務実務を支えるシステム開発に携わってきました。

現在は某企業にてソフトウェア開発に従事しており、チャット開発やデータ分析の場面で、これまでの研究開発で得た自然言語処理技術の知見を活かしています。RWDCを通じて、専門性と実践性を融合した研究の経験が、実務の現場においても十分に通用することを実感しています。

During my time at university, I focused on natural language processing, especially, technologies supporting the writing and understanding of legal documents. Additionally, as part of my activities in the RWDC Program, I collaborated with the Shobu LPC, to research and develop a contract review system. Through this connection, after graduation, I worked at the law firm as an in-house system engineer, involved in developing systems supporting legal practice.

Currently, I am engaged in software development at a company, applying the natural language processing expertise gained from my research and development work in chatbot development and data analysis. Through RWDC, I have come to realize that the experience of conducting research that fuses specialization with practicality is applicable in the real-world work.



武田 一哉
Kazuya Takeda

名古屋大学 未来社会創造機構 教授 /
数理・データ科学・人工知能教育研究センター 教授
Professor, Institutes of Innovation for
Future Society, Nagoya University /
Professor, Center for Artificial Intelligence,
Mathematical and Data Science

神野 悦太郎 Etsutaro Kamino



株式会社Hashup 代表取締役 CEO
CEO, Hashup Inc.

9月
September

HASHUP <https://www.hashup.co.jp/>
情報学研究所 4期生
Fourth Inaugural Class, Graduate School of Informatics

RWDCでの活動をきっかけに起業した株式会社Hashupにて、企業や大学を対象に、システム開発やデータ分析、研究支援などの事業を行っています。また、生成AIをテーマとした講演会や社内研修も数多く実施してきました。現場の課題に即したAI活用の設計・実装に携わる一方で、大同大学の非常勤講師として、Web技術やプログラミングを題材に、実践的な内容を重視した教育活動にも取り組んでいます。

RWDCで培った研究的視点と実務経験を往復しながら試行錯誤してきた姿勢や人とのつながりは、現在の事業活動や教育活動に活かされています。

Through my activities at RWDC, I founded Hashup Inc., where we provide services such as system development, data analysis, and research support to corporations and universities. I have also conducted numerous lectures and in-house training sessions focused on generative AI. While engaged in designing and implementing AI solutions tailored to real-world challenges, I also serve as a part-time lecturer at Daido University, teaching practical Web technologies and programming with an emphasis on hands-on education.

The mindset of trial and error through both the research perspective and practical experience gained at RWDC, along with the connections formed there, are now being leveraged in my current business and academic activities.

長江 祐樹 Yuki Nagae



株式会社トライエティング 代表取締役社長・CEO兼CRO
CEO and CRO, TRYETING Inc.

12月
December

TRYETING <https://www.tryeting.jp/>
工学研究科 1期生
First Inaugural Class, Graduate School of Engineering

本プログラムでの学位取得を通じ、実社会の具体的な課題を起点として、データの取得・解析・活用を循環させながら新たな価値創造へとつなげる実践的な視点を学びました。また、プログラムを通じて出会った仲間と共に創業した株式会社トライエティングの代表として、製造・小売・物流分野における需要予測や人員配置の最適化など、現場課題の解決を目的としたAIプロダクトの開発と社会実装に取り組んでいます。

RWDCで培った人脈と分野横断的な思考の枠組みは、私の研究と事業の双方を貫く礎となっています。

Through this program, I gained a practical perspective on creating new value by establishing a continuous cycle of data acquisition, analysis, and utilization, rooted in concrete real-world challenges. Furthermore, as the CEO of TRYETING Inc., which I co-founded with colleagues I met during the program, I am dedicated to developing and deploying AI products to address operational challenges in manufacturing, retail, and logistics, such as demand forecasting and workforce optimization.

The human network I built at RWDC and the cross-disciplinary mindset I developed there serve as the foundation that underpins both my research and business endeavors.

RWDCが切り拓く未来について Future Vision Led by RWDC

大規模言語モデルや生成AI、さらにAgentic AI、Physical AI、AI for Scienceといった先端技術が急速に発展しています。これに伴い、これまでプログラムが掲げてきた「実世界データ循環(RWDC)」は、単に規模が拡大するだけでなく、処理速度の向上や効率化、さらには自律化の可能性までも見据える段階に到達しつつあります。このような急激な技術進化の中で、私たちはRWDCを活用して未来を創造できるリーダー人材の育成はどのようにあるべきか、問い続けていきたいと考えています。

Large Language Models, Generative AI, and emerging fields such as Agentic AI, Physical AI, and AI for Science are advancing at an unprecedented pace. In this context, the "Real-World Data Circulation (RWDC)" we have envisioned is evolving beyond mere expansion; it is entering a phase defined by enhanced processing speed, efficiency, and even the potential for full autonomy. In this era of rapid technological evolution, we will continue to ask how we should promote visionary leaders capable of leveraging the RWDC to create the future.

数理・データ科学・人工知能教育研究センター公式サイトは、各種DX人材育成プログラムの概要、修了生・課題提供者のインタビュー動画をはじめ、数理・データ科学・人工知能教育への取り組みや、データサイエンティスト育成プログラムの共通ガイドライン「R2P2」の解説、無償提供のオンラインコンテンツなど最新情報を掲載しています。

The official Website of the Center for Artificial Intelligence, Mathematical and Data Science provides the latest information, including an overview of various DX human resource development programs, interview videos of graduates and assignment providers, initiatives for mathematical and data sciences and AI educations, explanations of the common guidelines “R2P2” for the Practical Data Scientist Development Programs, and freely available online content.

実践データサイエンティスト育成プログラム 受講者数 500名超 満足度 94%以上

プログラム履修生募集

対象は



社会人
実務でのデータ活用能力を向上させたいビジネスパーソン



大学院生
データサイエンス・AIや関連の高度な知識と実践的スキルを習得したい方々



このプログラムはどんな内容ですか？

このプログラムはデータサイエンティストとしての「総合的関与」です。データの加工、モデル構築、チーム運営、そしてクライアントへの提案。そのすべてを一貫通貫で経験し、失敗し、乗り越えるプロセスがここにありました。



修了生



このプログラムでどんな風に成長できますか？

分析結果をただ報告するのではなく、「現場の人がどう動けばいいか」まで落とし込んで提案することの重要性を学びました。複雑なブラックボックスのモデルよりも、現場が納得して使えるシンプルなロジックの方が価値がある場合もあると気づきました。



修了生



プログラミングが得意ではないのですが大丈夫ですか？

プログラミング経験が浅く、最初は足を引っ張らないか不安でした。しかし、ChatGPTなどの生成AIを「相棒」にすることで、自分でもコードが書けるようになり、「できない」という思い込みが「できる」という自信に変わりました。



修了生

▶ 詳細は

<https://www.mds.nagoya-u.ac.jp/mda-dx-programs/>



課題募集

対象は



プログラムの実世界データ演習に課題を提供し、データサイエンス・AI活用の可能性を検証したい企業・自治体等の組織

社内のデータ活用、煮詰まっていますか？

名古屋大学の「実世界データ演習」は、単なる分析代行ではありません。学生と社会人がチームを組み、貴社のデータに「外部の視点」で挑むプログラムです。参加組織の皆様からは、「社内では出ない発想が得られた」「若手社員への強烈的な刺激になった」「データ整備の課題が見えた」などプロセスを通じた組織の活性化を高く評価いただいています。費用は無償。リスクを負わずに、新しいアプローチを試してみませんか？



提供企業A

自社では局所的な議論になりがちなところを、全体を俯瞰した大局的なアプローチで分析してもらえた点や、自社とは異なる発想で検討が進められた点に価値がありました。



提供企業B

これまで感覚的に把握していた事象（雨の日の集客減など）が、データ分析によって数値的に裏付けられ、納得感のある結果が得られました。



提供企業B



▶ 詳細は <https://www.mds.nagoya-u.ac.jp/mda-dx-programs-practicum/>

カスタマイズコース募集

対象は



課題提供に興味はあるが、データ・課題を外部には出せないと悩みの組織、データ・AIを業務で活用できる人材を育成したい組織

コンサル任せの「分析」から、社員が創る「資産」へ

外部の分析コンサルタントに依頼すれば月額数百万円かかるプロジェクトも、本プログラムなら育成と成果の両立が可能です。単なる課題解決ではありません。貴社のデータを知り尽くした社員が、大学の知見を吸収し、自走できるデータサイエンティストへと成長する。それが、最も確実な投資です。

大学教員 + QTA による
充実の学習支援

進化し続けるプログラムの
ノウハウを受け継いだコース

▶ 詳細は <https://www.mds.nagoya-u.ac.jp/mda-dx-programs-customized/>



お問い合わせ
Contact us

名古屋大学 数理・データ科学・人工知能教育研究センター
Center for Artificial Intelligence, Mathematical and Data Science

E-mail support.dsp@mds.nagoya-u.ac.jp
WEB <https://www.mds.nagoya-u.ac.jp/>



実世界データ循環学リーダー人材養成プログラム

Graduate Program for Real-World Data Circulation Leaders

「実世界データ循環学リーダー人材養成プログラム」のウェブサイトでは、本プログラムにおけるイベント案内や活動報告、ギャラリー、履修生紹介、講義アーカイブ、刊行物など、さまざまな情報を掲載しています。

履修生の募集に関する情報は、下記の「プログラム履修生の募集情報」をご参照ください。

The Website for the Graduate Program for Real-World Data Circulation Leaders provides a variety of information on the program, including event announcements, activity reports, a photo gallery, student introductions, lecture archives, and publications. Please refer to the application information below for information on program student recruitment.

プログラム履修生の募集情報

Program Student Recruitment Information

履修生の募集に関する情報は、右記のプログラム公式サイトをご覧ください。
For information on recruitment of students, please visit the official program Website on the right.

日本語版 ▶

<https://www.rwdc.is.nagoya-u.ac.jp/jpn/recruit/2026.html>

In English ▶

<https://www.rwdc.is.nagoya-u.ac.jp/eng/recruit/2026.html>



お問い合わせ
Contact us

情報学研究所・リーディング大学院事務室
Administrative Office for the Leading Graduate School, Graduate School of Informatics

E-mail office@rwdc.is.nagoya-u.ac.jp
WEB <http://www.rwdc.is.nagoya-u.ac.jp/>